

MULTİPL SKLEROZDA SEMPTOMATİK TEDAVİ

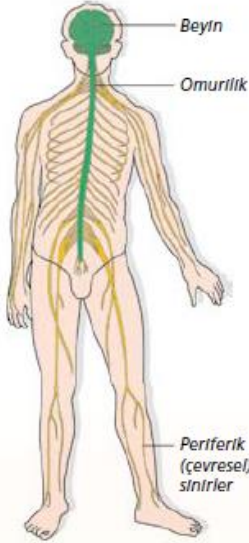
Doç.Dr.Recai Türkoğlu



Multipl

Skleroz (MS) nedir?

Sinir sistemi



■ Beyin ve omurilik = Merkezi sinir sistemi (MSS), vücudun kontrol merkezi

■ MSS dışındaki sinirler = Çevresel sinir sistemi (ÇSS), organlara komutları aktarır (örneğin kaslar) ve duyuları alır (örneğin ciltten)

MS, merkezi sinir sistemindeki sinirlerin çevresinde yer alan 'miyelin' adlı koruyucu malzeme zarar gördüğünde ortaya çıkar. Merkezi sinir sistemi beyniniz ve omuriliğinizden meydana gelir. Miyelin zarar gördüğünde, mesajlar yavaş veya bozuk iletilir ya da hiç iletilmez ve MS belirtileri ortaya çıkar.^{1,2}

MS otoimmün bir hastalıktır, yani vücudun bağışıklık sistemi kendi dokusunu yabancı madde zannederek ona saldırır. MS'te, bağışıklık sistemi beyin ve omurilikte yer alan sinirlerin etrafındaki miyeline saldırır.¹

MS'te neler olduğunu anlamamanın en basit yolu, vücudunuzu bir elektrik devresi olarak düşünmektir. Burada beyniniz ve omuriliğiniz güç kaynağı, uzuvlarınız ve vücudunuzun geri kalanı ise lamba, bilgisayar ve televizyon gibi elektrikli aletlerdir. Sinirleriniz, tüm bunları birbirine bağlayan elektrik kablolarıdır ve miyelin de bu kabloların çevresindeki yalıttır. Eğer yalıtım zarar görürse kısa devre olur ve aletler arızalanır. Yani beyinle vücudun diğer bölümleri arasındaki iletişim kesintiye uğrar.¹

Kimlerde görülür?

MS herkeste görülebilir ancak yaş, cinsiyet, etnik köken gibi etkenlere bağlı olarak bazı kesimlerde daha fazla görülür:

- Hastalık genellikle **30'lu yaşlarda** ortaya çıkar.²
- **Kadınlarda ve beyaz ırkta** daha fazla görülür.²
- Dünya genelinde **2 kadına** karşılık **1 erkekte** MS görülmektedir.³
- MS'in görülme sıklığı coğrafi olarak değişiklik göstermektedir; **her iki yarım kürede de ekvatorдан uzaklaştıkça artmaktadır.**²

Dünyada kaç MS hastası var?

Dünyada **2.5 milyon** MS hastası olduğu düşünülmektedir.²

MS'in belirtileri nelerdir?

MS öngörülemez bir hastalıktır. Belirtiler herhangi bir zamanda ortaya çıkabilir. Bunlar birkaç saat, birkaç hafta veya birkaç ay sürebilir. Bazı belirtilerin net bir başlangıcı olmayabilir veya belirtiler kalıcı olabilir.¹

Sık görülen belirtilerden bazıları şunlardır:¹

- Ellerde ve ayaklarda hissizlik veya karıncalanma gibi duyuşsal sorunlar
- Bulanık veya çift görme ya da bir gözde göz siniri iltihabından kaynaklanan geçici görme kaybı gibi görme sorunları
- Yorgunluk
- Başdönmesi
- Ağrı
- Kas kuvveti ve beceri kaybı
- Yürüme, denge ve koordinasyon sorunları
- Kaslarda kasilma ve spazmlar
- Mesane ve bağırsak sorunları
- Bilişsel sorunlar (isimleri unutmak gibi)
- Cinsel sorunlar

Bu belirtilere neden olan dış etkenler var mıdır?

MS'e alışıkça, mevcut belirtileri kötüleştiren veya eski belirtilerin yeniden ortaya çıkmasına neden olan bazı tetikleyiciler olduğunu farkedebilirsiniz (**sıcak ve güç sarfetmek** en yaygın nedenlerdir). Sizi nelerin etkilediğini belirledikten sonra, mümkünse bu tetikleyicilerden uzak durmaya çalışın. Bu dış etkenler durumunuzu geçici olarak kötüleştirirse paniğe kapılmayın; bu, nüksetme dönemi ile aynı şey değildir ve uzun vadede MS'inizi etkilemez.¹

Bir MS hastası tamamen iyileşebilir mi?

MS **kronik bir hastalıktır**, dolayısıyla birkez ortaya çıktığında ömür boyu sizinle kalır.¹

MS ölümcül bir hastalık mıdır?

Nadir vakalar dışında **MS ölümcül bir hastalık değildir**. MS hastalarının ortalama yaşam süresi genel nüfusun ortalama yaşam süresine yakındır.³

ssMS kalıtsal bir hastalık mıdır?

Günümüzde **genetik ve çevresel faktörlerin biraraya gelmesiyle** MS hastalığının ortaya çıktığı kabul edilmektedir. Bazı etnik gruplarda, tek yumurta ikizlerinde ve ailesinde MS hastası olanlarda daha sık görülmesi bu görüşü desteklemektedir. Ancak **kalıtım tek başına** yeterli bir açıklama getirmemektedir. Tek yumurta ikizleri arasında yapılan çalışmalarda her iki kardeşte de MS görülme oranının **%30'u** geçtiği bir çalışma bulunmamaktadır.²



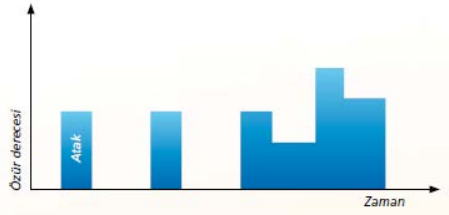
MS'i teşhis etmek neden bu kadar zor?

MS hastası olup olmadığınızı anlamak için kullanılan tek bir basit test yoktur.¹ Ayrıca MS vücudun çeşitli bölgelerini, farklı seviyelerde etkileyen çok farklı belirtilere yol açabilir.² Bu nedenle tanı koymak güç olabilir ve süreç biraz zaman alabilir.¹

Farklı MS tipleri nelerdir?

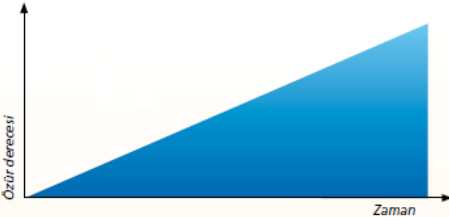
MS hastalığının seyrine göre **4 gruba** ayrılır:^{1,2}

1. Tekrarlayan-düzelen MS: Başlangıçta hastaların **%80'i** bu gruba girer. Hastalık öngörülemez ataklarla seyrederek. Belirtiler belirli bir süre (birkaç gün, birkaç hafta veya birkaç ay) boyunca ortaya çıkar ve sonra kısmen veya tamamen düzelir. Zamanla belirtiler şiddetlenir ve her atak sonrası daha az düzelmeye görülür.²



Tekrarlayan-düzelen MS hastalığının tipik seyri

2. Birincil ilerleyici MS: MS hastalarının yaklaşık **%10-15'ini** etkiler. Hastalarda belirgin ataklar görülmez. Belirtiler yavaşça ortaya çıkar ve gitgide kötüleşir.²



Birincil ilerleyici MS hastalığının tipik seyri

3. İkincil ilerleyici MS: Tekrarlayan-düzelen bir MS hastası **en az 6 ay boyunca** sürekli bozulma sergilerse (tekrarlama dönemleri olsun veya olmasın), ikincil ilerleyici MS'i olduğu söylenir.¹ Tekrarlayan-düzelen MS hastalarının yaklaşık

%50'sinde 10 yıl ve %80'inde 20 yıl içerisinde bu MS türü ortaya çıkar.²



İkincil ilerleyici MS hastalığının
tipik seyri

4. Benign (iyi huylu) MS: 15-20 yılın sonunda hastalığın kötüye gitmemesi ve fiziksel engelliliğe yol açması veya çok az engelliliğe neden olması, 'iyi huylu' MS olarak adlandırılır.² Kesin rakamlar vermek güçtür, ancak MS hastalarının %10-30'u bu geniş tanıma girer ve önemli bir sorunla karşılaşmadan uzun yıllar geçirirler.¹ Ancak 'iyi huylu' sözü **yanıltıcı olabilir** çünkü MS etkinleşmeden yıllar geçse bile hastalık tekrarlayabilir.²

Referanslar:

1. Multiple Sclerosis Society. Just diagnosed – an introduction to MS, 2008.
http://www.msociety.org.uk/sites/default/files/Just_Diagnosed_Welsh

2. World Health Organization. Neurological disorders: public health challenges, 2006.
http://www.who.int/mental_health/neurology/neurological_disorders_report_

3. World Health Organization. Atlas multiple sclerosis resources in the world 2008.
http://www.who.int/mental_health/neurology/Atlas_MS_